

# Situation épidémiologique de la COVID-19 à l'international

Pour la période du lundi 12 au vendredi 16 décembre 2022  
Mise à jour le lundi 19 décembre à 14H00

# Faits saillants

Mise à jour le 19 décembre 2022

RÉGION	VARIATION PAR RAPPORT À LA SEMAINE PRÉCÉDENTE		
	CAS (TENDANCE)	HOSPITALISATIONS (TENDANCE)	DÉCÈS (TENDANCE)
Monde	+ 2 % (stable depuis 3 semaines)	Non disponible	+ 10 % (hausse depuis 1 semaine)
Europe (UE/EEE)	+ 6 % (hausse depuis 3 semaines)	+ 3 % (stable depuis 1 semaine)	- 14 % (baisse depuis début août)
France	- 9 % (baisse depuis 1 semaine)	+ 8 % (hausse depuis début novembre)	+ 20 % (hausse depuis début novembre)
Angleterre	+ 17 % (hausse depuis 3 semaines)	+ 28 % (hausse depuis 3 semaines)	- 4 % (stable depuis 1 semaine)
États-Unis	- 3 % (stable depuis 1 semaine)	+ 3 % (stable depuis 1 semaine)	- 14 % (baisse depuis 1 semaine)
Canada	- 5 % (baisse depuis 1 semaine)	- 3 %* (stable depuis 4 semaines)	- 2 % (stable depuis 1 semaine)

(\*) Au Canada, l'indicateur rapporté est celui des hospitalisations actives alors que les autres régions du monde rapportent les hospitalisations incidentes; les couleurs **verte**, **jaune** ou **rouge**: indiquent respectivement une **diminution**, une **stabilisation** ou une **augmentation** par rapport à la semaine précédente.

# Dans le monde : stabilité des cas (+2 %) et hausse des décès (+10 %)

Période : du 5 au 11 décembre 2022

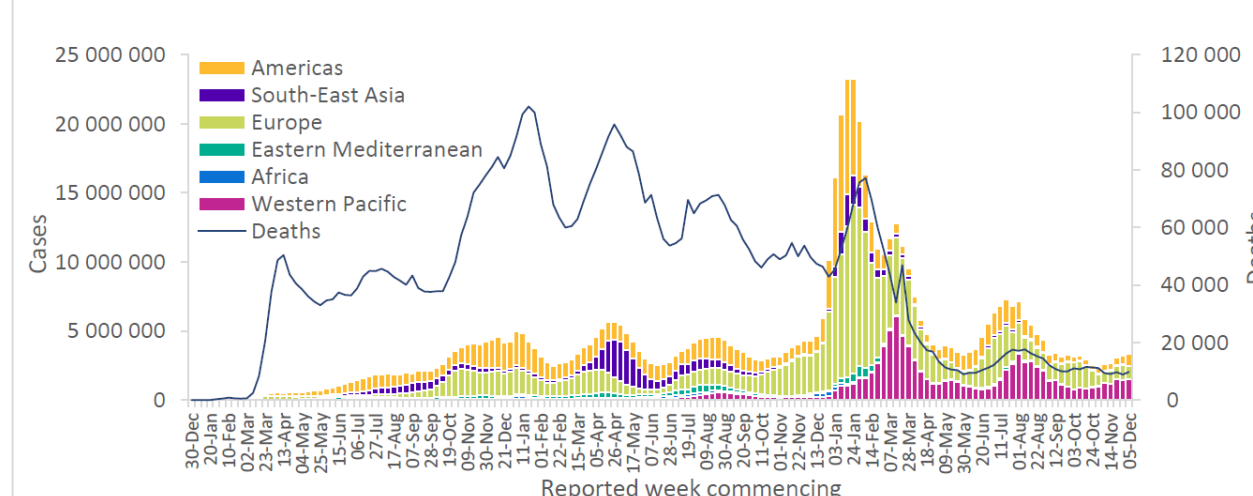
- Les nouveaux cas sont stables depuis 3 semaines;
  - Les cas sont en hausse dans la région des Amériques et sont stables ou en baisse dans les autres régions du monde.
- Une augmentation des décès est observée après une baisse continue depuis début août 2022;
  - Une augmentation est rapportée dans toutes les régions sauf en Europe et en Asie Sud-Est (diminution).

Table 1. Newly reported and cumulative COVID-19 confirmed cases and deaths, by WHO Region, as of 11 December 2022\*\*

WHO Region	New cases in last 7 days (%)	Change in new cases in last 7 days *	Cumulative cases (%)	New deaths in last 7 days (%)	Change in new deaths in last 7 days *	Cumulative deaths (%)
Western Pacific	1 493 218 (45%)	3%	101 362 984 (16%)	2283 (23%)	5%	287 229 (4%)
Europe	962 317 (29%)	-11%	267 030 169 (41%)	2586 (26%)	-17%	2 142 666 (32%)
Americas	836 681 (25%)	27%	183 376 268 (28%)	4347 (44%)	37%	2 877 025 (43%)
South-East Asia	24 400 (1%)	-33%	60 703 589 (9%)	388 (4%)	-10%	802 495 (12%)
Eastern Mediterranean	7268 (<1%)	-2%	23 206 433 (4%)	49 (1%)	81%	348 972 (5%)
Africa***	2826 (<1%)	-73%	9 420 467 (1%)	129 (1%)	975%	175 063 (3%)
<b>Global</b>	<b>3 326 710 (100%)</b>	<b>2%</b>	<b>645 100 674 (100%)</b>	<b>9782 (100%)</b>	<b>10%</b>	<b>6 633 463 (100%)</b>

NB. L'augmentation des décès dans la région Afrique s'explique par l'augmentation du nombre de décès rapportés en Afrique du Sud (n=122 parmi les 129 décès totaux déclarés) cette semaine (vs. zéro décès semaine précédente).

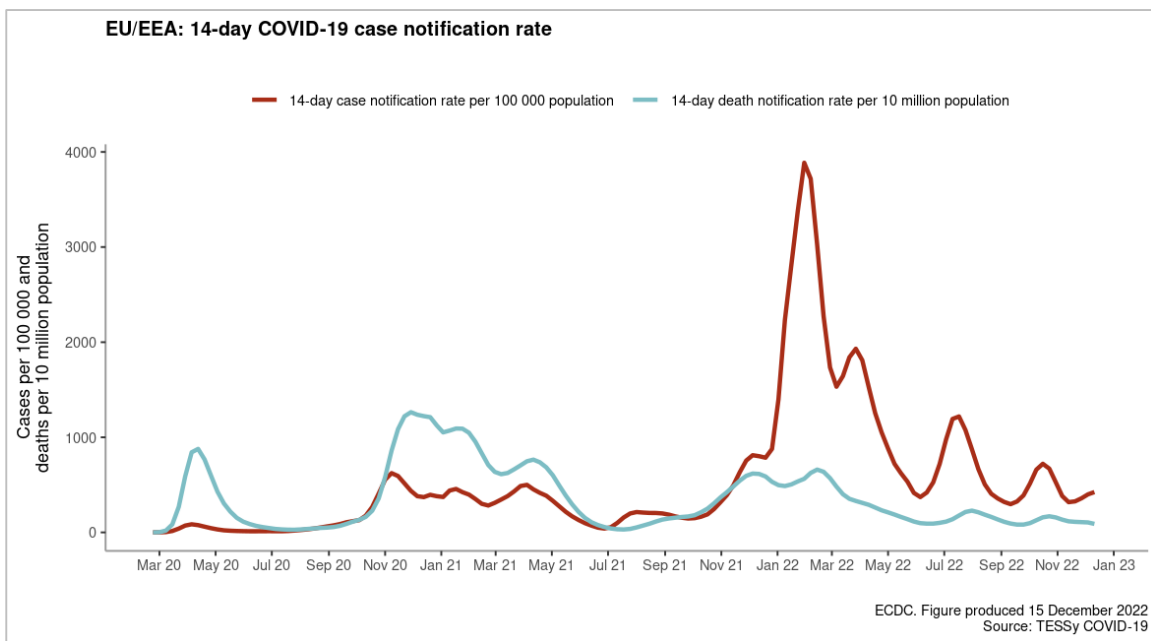
Figure 1. COVID-19 cases reported weekly by WHO Region, and global deaths, as of 11 December 2022\*\*



# Europe : hausse des cas (+6 %) et baisse des décès (-14 %)

Période : du 5 au 11 décembre 2022

- Légère augmentation des nouveaux cas depuis 3 semaines (taux d'incidence moyen de 424 pour 100 000 habitants);
  - Tendance à la hausse a été rapportée dans 20/29 pays.
- Les décès sont en baisse depuis début août 2022;
  - Tendance à la hausse (durée en semaine) a été rapportée dans 5/27 pays: Croatie (2), Estonie (1), France (1), Lettonie (2) et Liechtenstein (1).

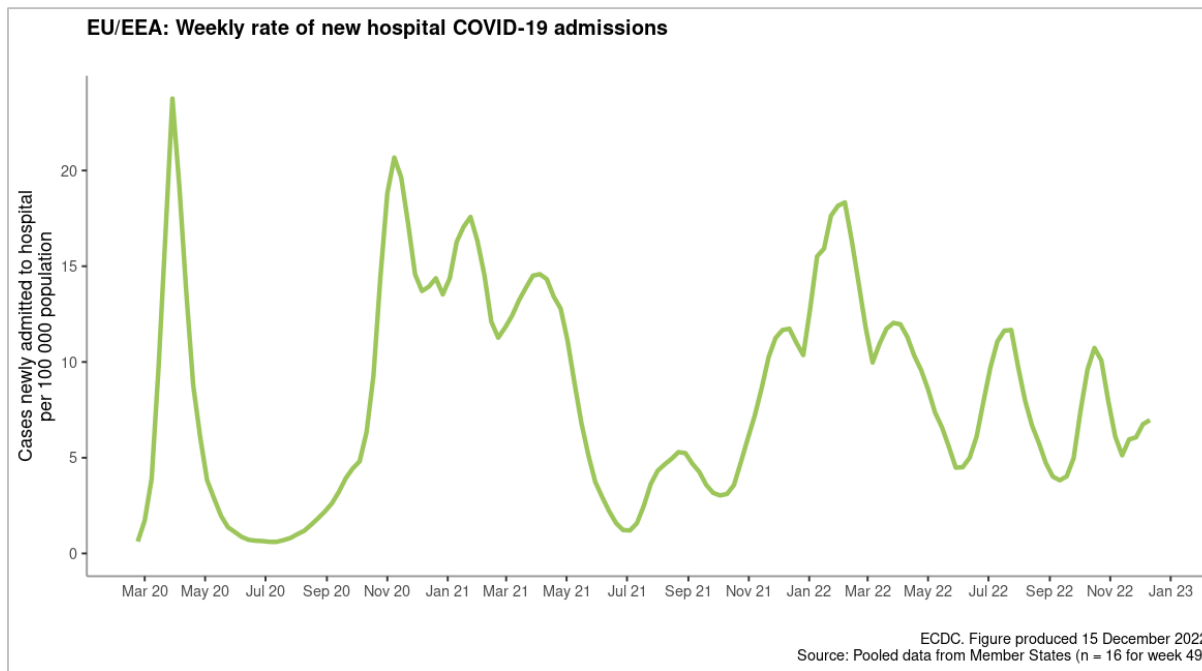


	Tests per 100k	14-day case rate per 100k	14-day death rate per million
EU/EEA	937	424 ▲	9.0 ▼
Austria	2 131 ▼	745 ▲	6.9 ▼
Belgium	527 ▲		
Bulgaria	303	33.5	4.9 ▼
Croatia	883 ▲	203 ▲	25.3 ▲
Cyprus	7 913	823 ▼	14.5 ▼
Czechia	370	110 ▲	8.1
Denmark	883 ▲	272 ▲	6.7 ▼
Estonia	487	87.2 ▲	18.0 ▲
Finland	590	360 ▼	20.8 ▼
France	2 276 ▲	1 209 ▲	16.2 ▲
Germany	613	457 ▲	5.0 ▼
Greece	6 180	635 ▲	26.8
Hungary	146	102 ▲	4.9 ▼
Iceland	181	112 ▼	
Ireland	304	80.7 ▲	4.8 ▼
Italy		623 ▼	17.2 ▼
Latvia	695 ▼	296 ▼	25.4 ▲
Liechtenstein	517 ▼	517 ▲	25.6 ▲
Lithuania	429 ▲	144 ▲	1.1
Luxembourg	1 354 ▲	715 ▲	15.8
Malta	547 ▲	37.6 ▲	0.0
Netherlands	108	61.2	1.3
Norway	175	43.4 ▲	
Poland	103	16.6 ▲	2.0
Portugal	409 ▼	73.7 ▼	13.1
Romania	371 ▲	23.9 ▲	1.0
Slovakia	434	51.7 ▲	1.1
Slovenia	2 260 ▲	1 009 ▲	17.5 ▼
Spain	266 ▼	43.5 ▼	2.3 ▼
Sweden	244	159 ▲	10.1 ▼

# Europe : stabilisation des hospitalisations (+3 %)

Période : du 5 au 11 décembre 2022

- Le taux d'hospitalisation (rapporté par 15/30 pays) est stable depuis une semaine;
  - Tendence à la hausse a été rapportée dans 9 pays.



	Hospital admissions per 100k
EU/EEA	7.0
Austria	
Belgium	5.8 ▲
Bulgaria	
Croatia	
Cyprus	
Czechia	
Denmark	
Estonia	17.4 ▲
Finland	
France	13.4 ▲
Germany	
Greece	13.4 ▲
Hungary	
Iceland	7.3
Ireland	7.7
Italy	4.9 ▼
Latvia	20.6 ▲
Liechtenstein	0.0
Lithuania	
Luxembourg	3.9 ▲
Malta	2.3 ▲
Netherlands	1.9
Norway	
Poland	
Portugal	
Romania	
Slovakia	4.4 ▲
Slovenia	6.1 ▲
Spain	0.5
Sweden	

Source : [ECDC-COVID19 country overviews](#)

# France : baisse des cas (-9 %)

Période : du 9 au 15 décembre 2022 (incidence) — du 5 au 11 décembre 2022 (incidence par groupe d'âge)

- Le taux d'incidence est en baisse pour la première fois après une hausse depuis début novembre 2022.

**En raison de la suspension de transmission des résultats de test COVID-19 par certains laboratoires privés, les indicateurs épidémiologiques depuis le 30 octobre 2022 sont à interpréter avec prudence en raison d'un risque de sous-estimation du nombre de cas.**



Classe d'âges	semaine du 24/10/2022	semaine du 31/10/2022	semaine du 07/11/2022	semaine du 14/11/2022	semaine du 21/11/2022	semaine du 28/11/2022	semaine du 05/12/2022
0-9 ans	59	49	70	116	178	170	151
10-19 ans	104	89	128	224	383	470	411
20-29 ans	294	271	260	331	425	549	631
30-39 ans	339	298	298	398	539	678	755
40-49 ans	358	307	310	413	587	762	815
50-59 ans	403	341	328	415	560	730	833
60-69 ans	376	312	289	334	444	578	688
70-79 ans	433	351	315	350	469	606	731
80-89 ans	454	367	331	374	473	615	783
+ 90 ans	458	408	427	439	583	744	975
Tous âges	305	259	256	329	455	578	644

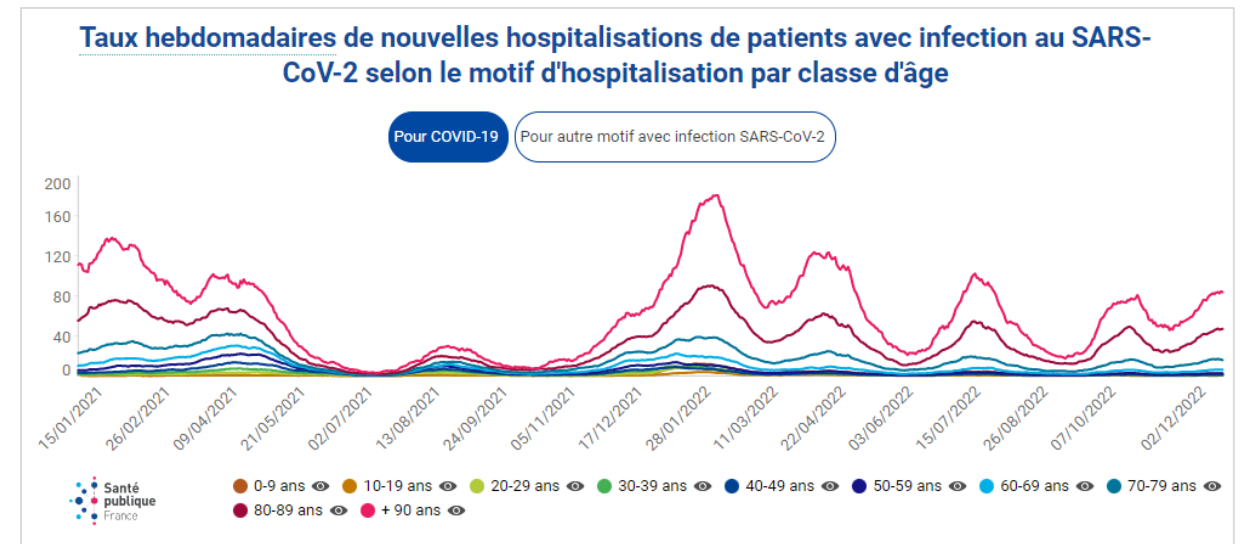
Santé publique France

20 50 100 200 500 800 3000

# France : hausse des hospitalisations (+8 %)

Période : du 12 au 18 décembre 2022 (cas hospitalisés) — du 7 au 13 décembre 2022 (cas hospitalisés par groupe d'âge)

- Les nouvelles hospitalisations sont en hausse depuis début novembre 2022.
  - L'augmentation est observée chez les  $\geq 50$  ans.



# France : hausse des décès (+20 %)

Période : du 12 au 18 décembre 2022

- Le nombre de décès est en hausse depuis début novembre 2022.



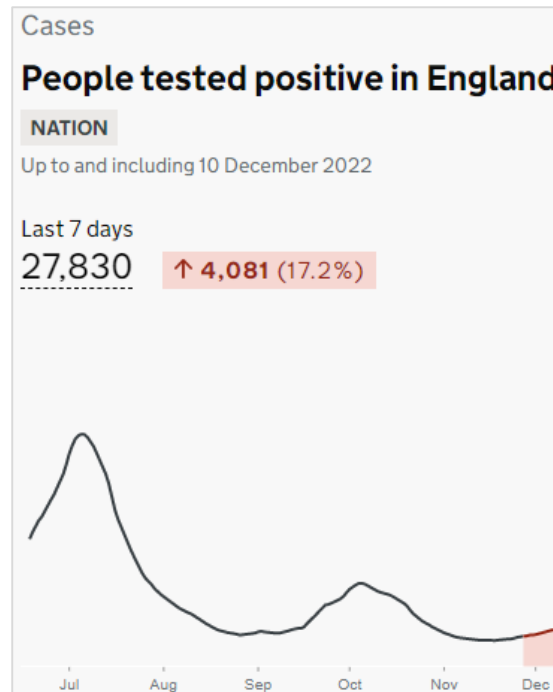
Sources [Gouvernement.fr-informations Covid-19](https://www.gouvernement.fr/informations/covid-19)



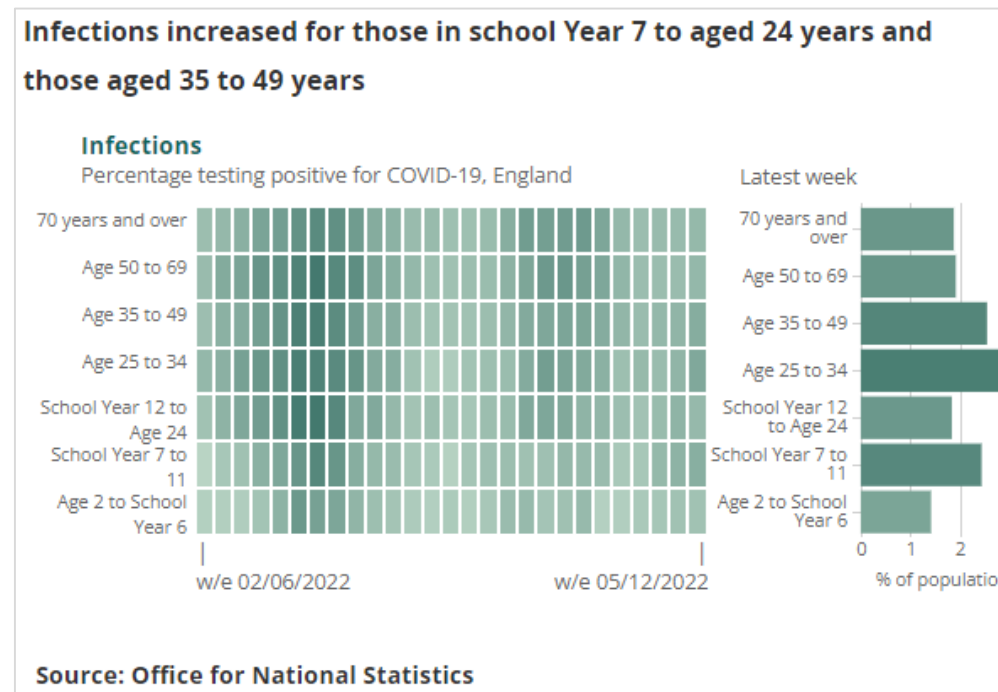
# Angleterre : augmentation des cas (+17 %)

Période : 4 au 10 décembre 2022 (nouveaux cas) — du 29 novembre au 5 décembre 2022 (nouveaux cas par groupe d'âge)

- Le nombre de nouveaux cas est en hausse depuis trois semaines;
  - Augmentation chez les 11-24 ans et les 35-49 ans et la tendance est incertaine dans les autres groupes d'âge.



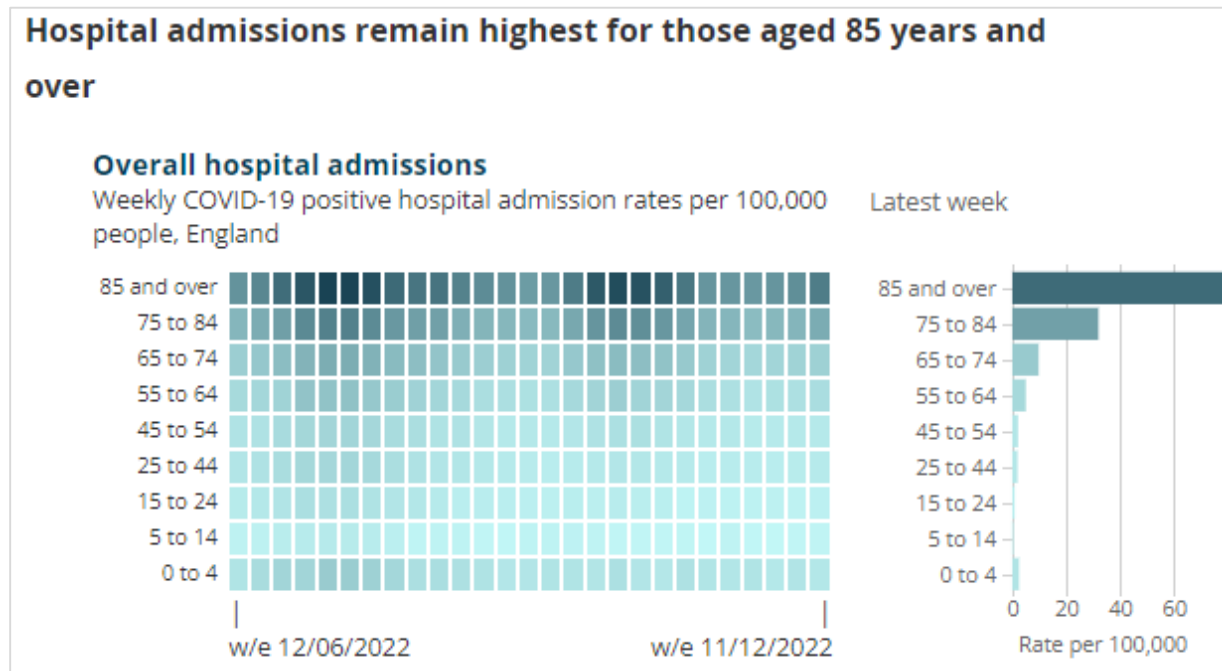
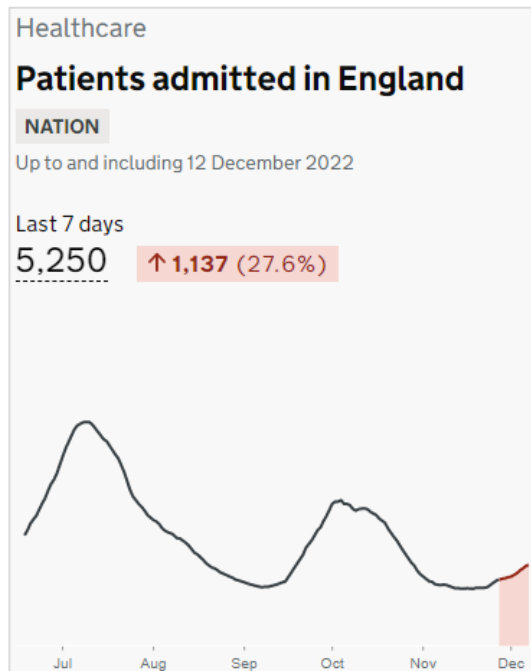
Note: En raison de la diminution de l'accessibilité aux tests TAAN à partir du 1<sup>er</sup> avril 2022, le nombre de nouveaux cas ne peut être comparé avec les précédentes vagues.



# Angleterre : augmentation des hospitalisations (+28 %)

Période : du 6 au 12 décembre 2022

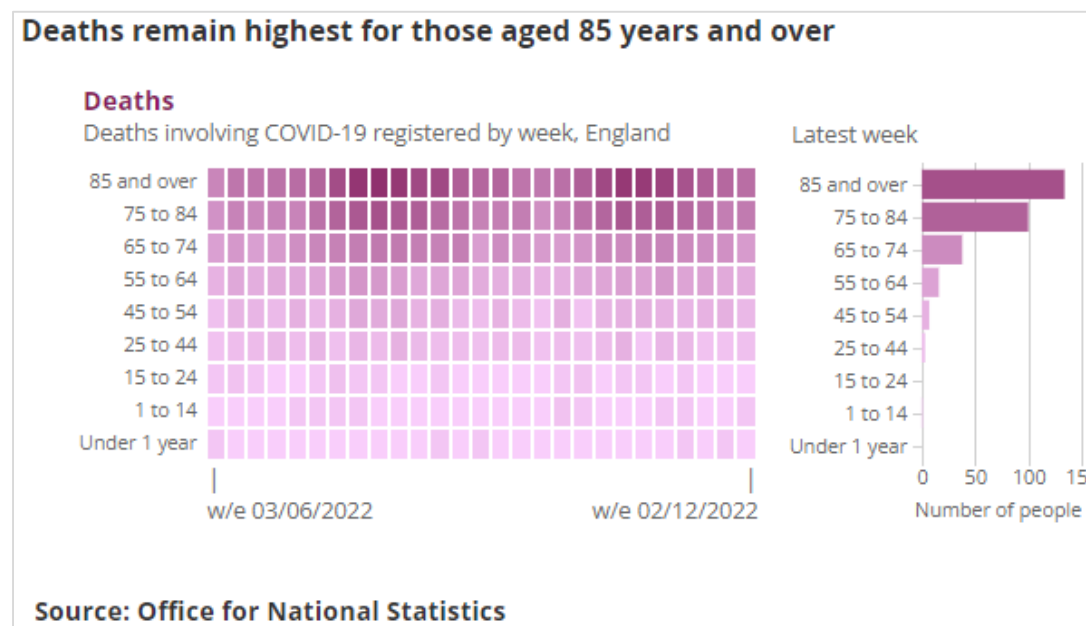
- Les hospitalisations sont en augmentation pour la 3<sup>ème</sup> semaine consécutive;
  - Augmentation chez les 45 ans et plus contre une diminution (enfants <5 ans) ou une stabilisation (5 – 44 ans) dans les autres groupes d'âge.



# Angleterre : stabilisation des décès (-4 %)

Période : 4 au 10 décembre 2022 (décès) — du 29 novembre au 5 décembre 2022 (décès par groupe d'âge)

- Les décès se stabilisent après une baisse depuis mi-octobre 2022;
  - Diminution chez les  $\geq 55$  ans.
  - Stabilisation chez les  $<55$  ans.



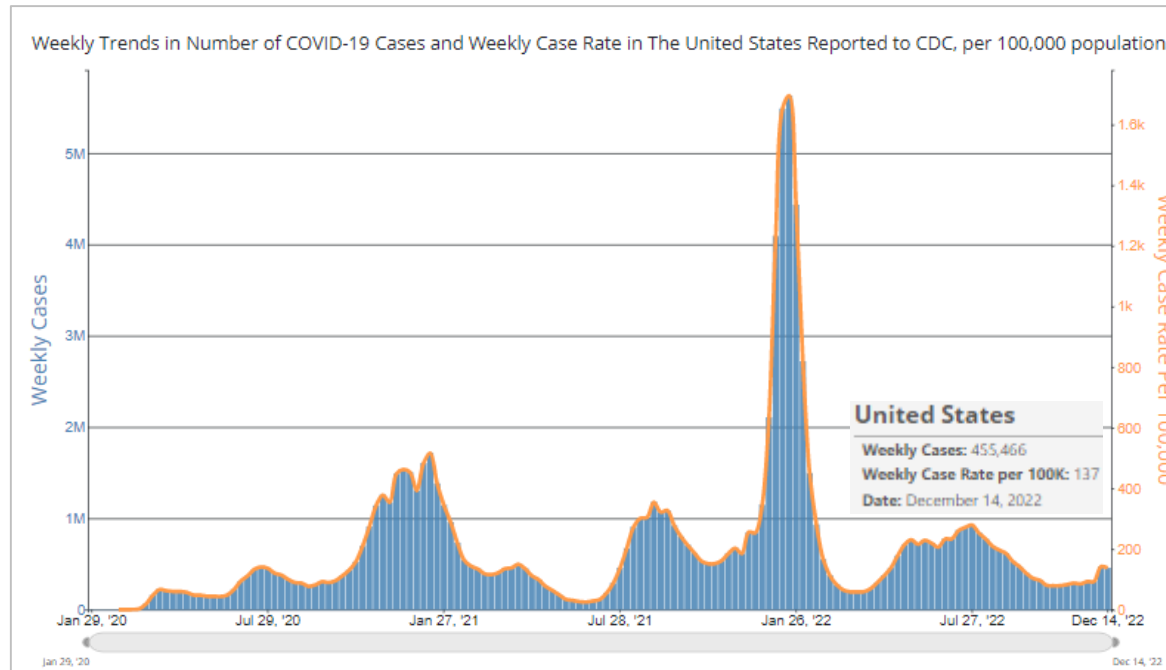
**NB.** *l'analyse par groupe d'âge présente un retard d'une semaine (26 novembre au 02 décembre 2022) par rapport à la proportion globale des décès (4 au 10 décembre 2022).*

# États-Unis : stabilisation des cas (-3 %)

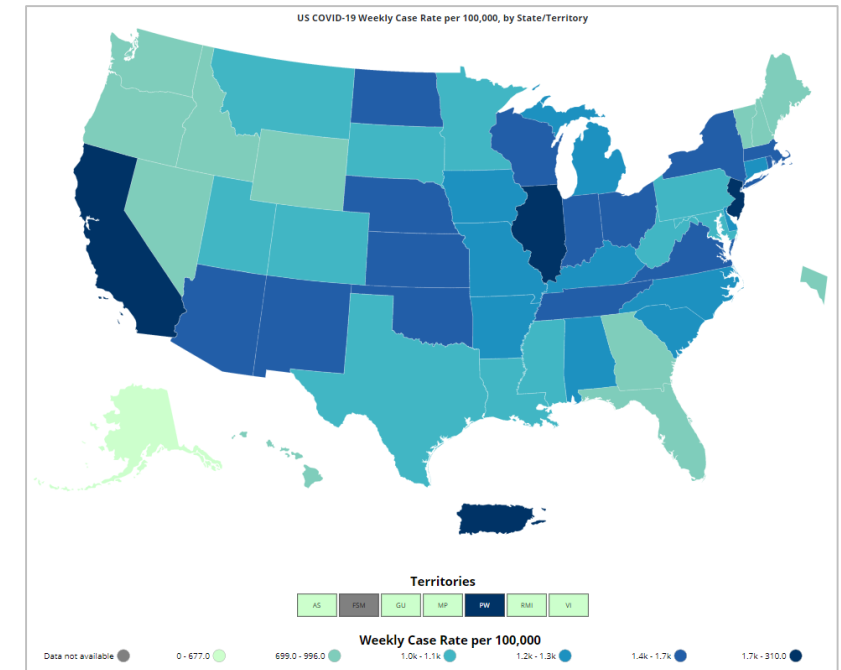
Période : du 8 au 14 décembre 2022

- Le nombre de nouveaux cas est stable après une hausse élevée (+49 %) transitoire d'une semaine.

## Tendances quotidiennes du nombre de cas et taux d'incidence cumulé sur 7 jours



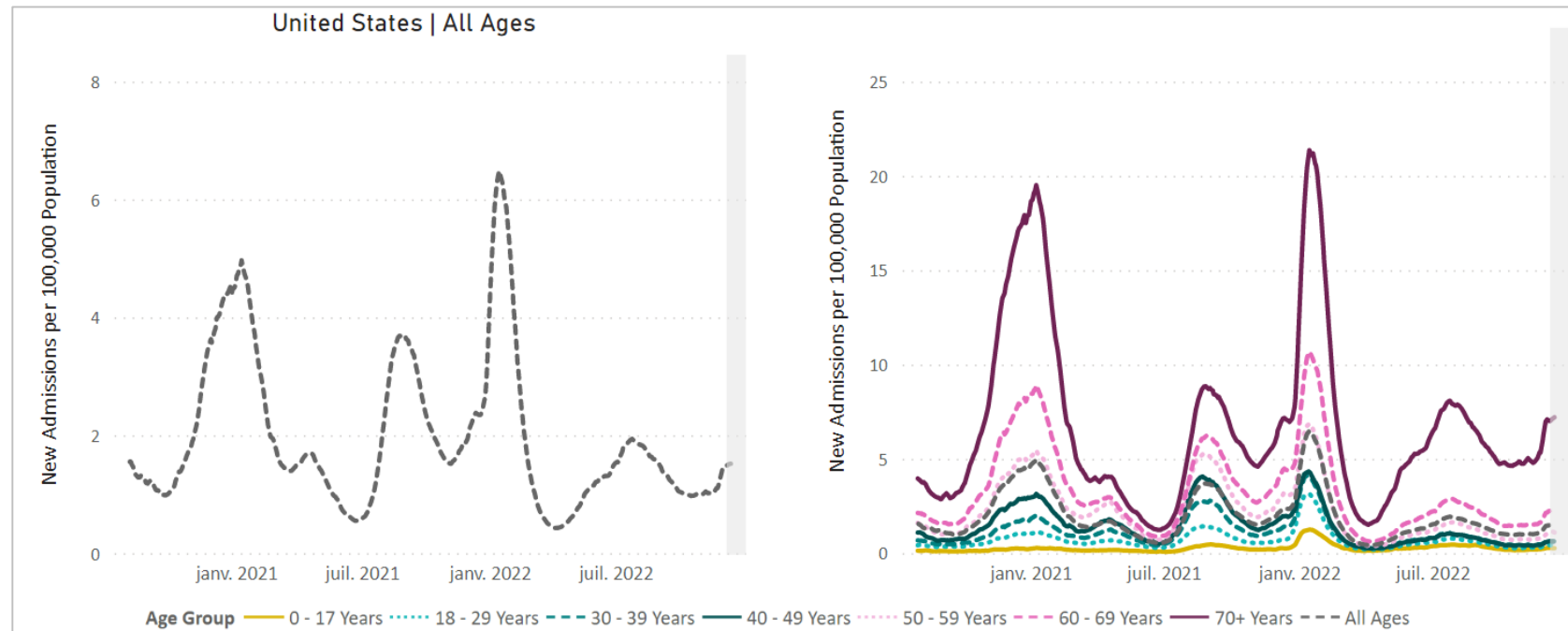
## Taux d'incidence par État



# États-Unis : Stabilisation des hospitalisations (+3 %)

Période : du 10 au 16 décembre 2022

- Les hospitalisations tendent à se stabiliser après 3 semaines de hausse.
  - Baisse ou stabilisation chez tous les groupes d'âge:
    - 0-17 ans (-6 %); 18-29 ans (-4 %); 30-39 ans (+5 %); 40-49 ans (-2 %); 50-59 ans (+1 %); 60-69 ans (+4 %); ≥70 ans (+3 %).

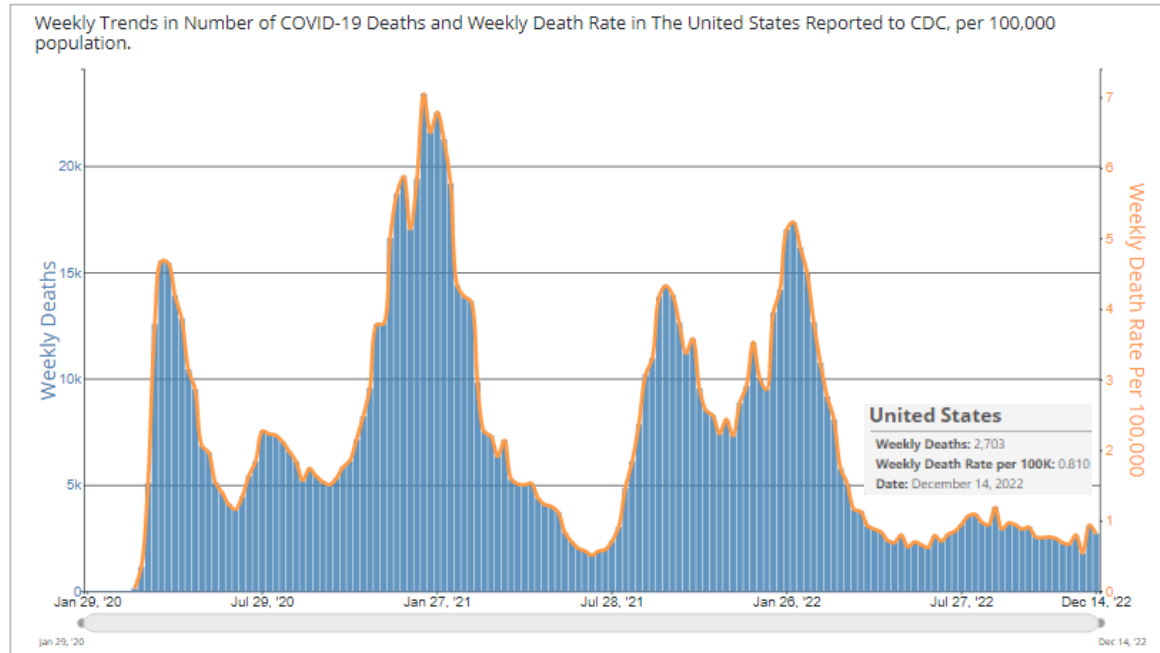


# États-Unis : baisse des décès (-14 %)

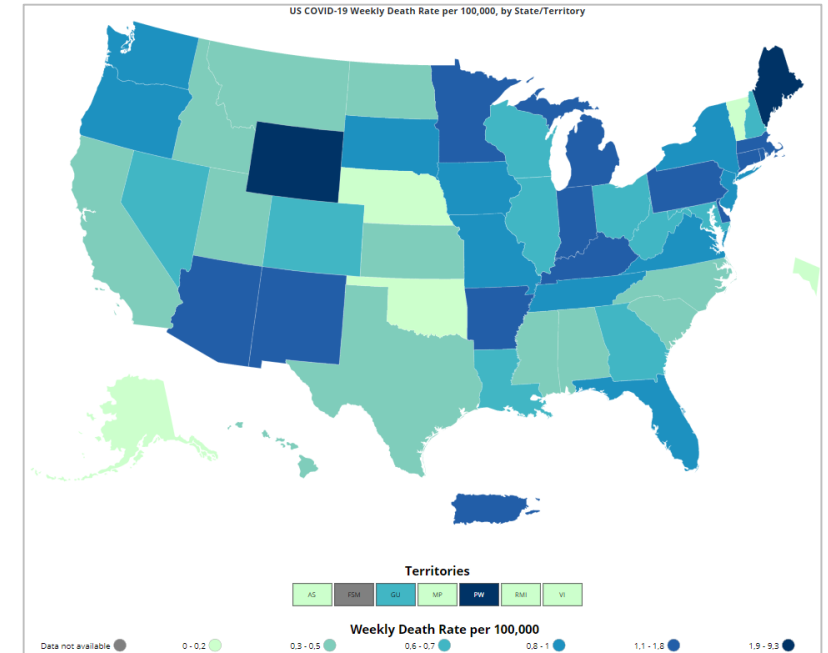
Période : du 8 au 14 décembre 2022

- Les décès sont en baisse après une forte hausse (+61 %) d'une semaine.

## Tendances quotidiennes du nombre de décès et taux de mortalité hebdomadaire



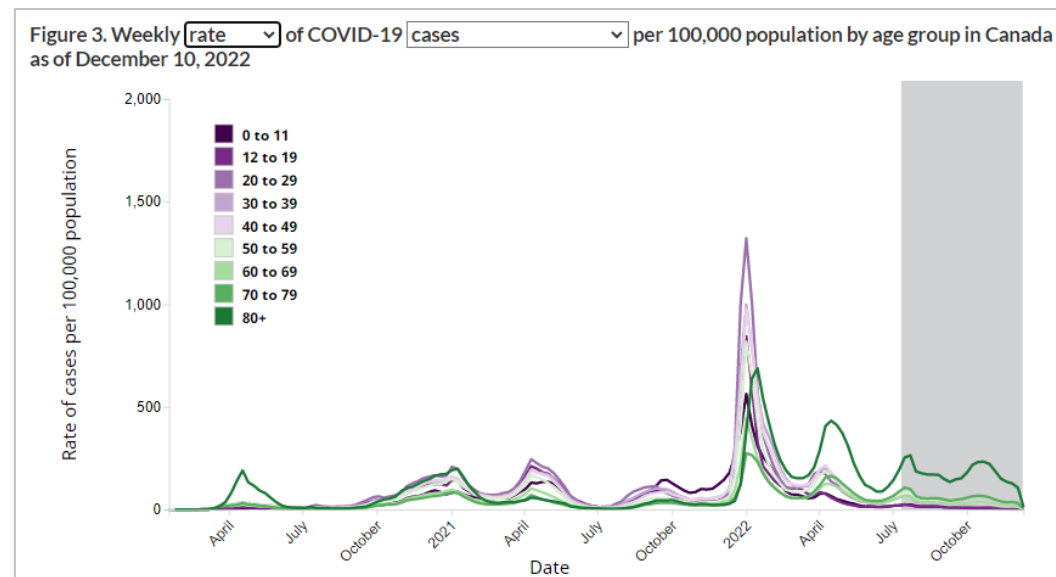
## Taux de mortalité hebdomadaire par État



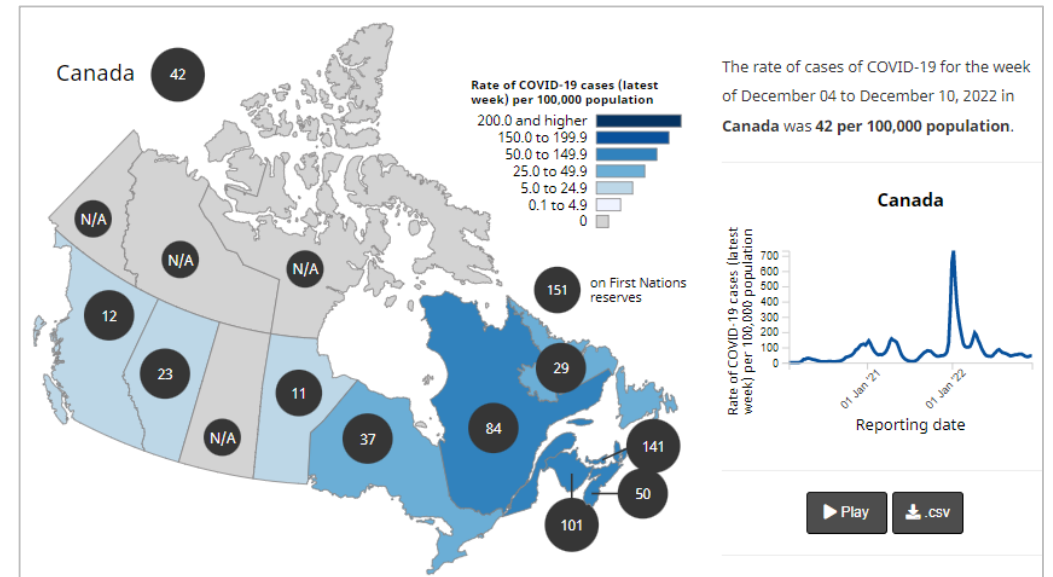
# Canada : baisse des cas (- 5 %)

Période : du 4 au 10 décembre 2022

- L'incidence des cas est de nouveau à la baisse après une hausse transitoire d'une semaine;
  - L'incidence est en hausse en Colombie-Britannique (+22 %) et au Nouveau-Brunswick (+35 %);
  - L'incidence est stable ou en baisse dans les autres provinces/territoires.



Note: En raison des modifications apportées aux politiques de dépistage de la COVID-19 dans de nombreuses administrations depuis décembre 2021, le nombre de nouveaux cas représente une sous-estimation.

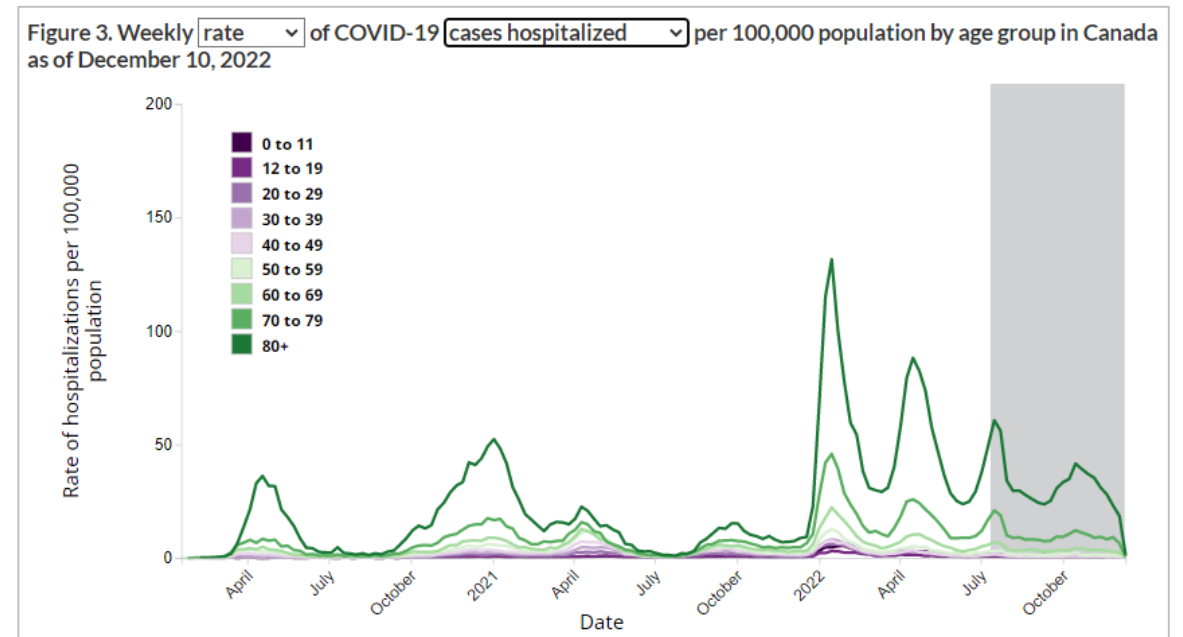
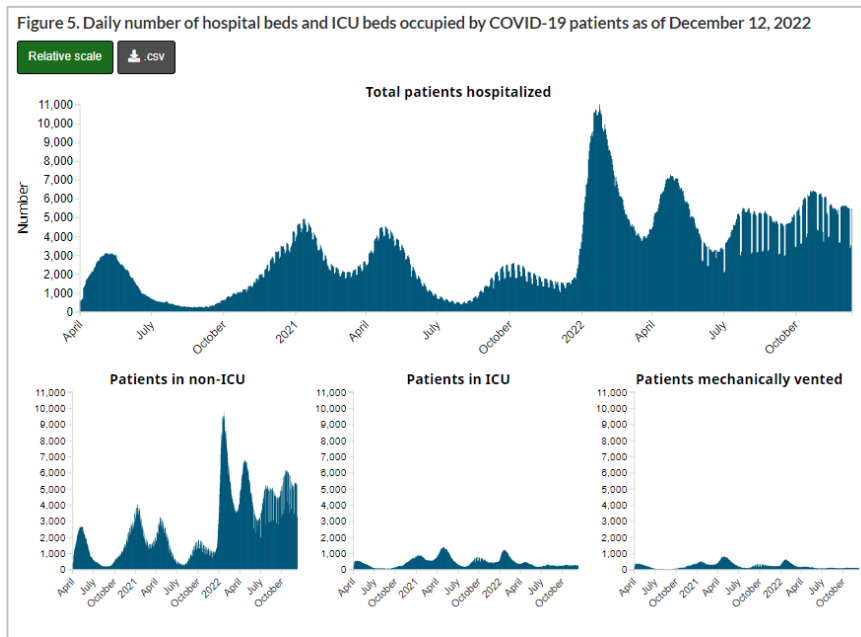


Note: les stratégies de dépistage sont différentes d'une province/territoire à l'autre.

# Canada : stabilité des hospitalisations actives (-3 %)

Période : du 6 au 12 décembre 2022 (hospitalisations actives) — du 4 au 10 décembre 2022 (cas hospitalisés par groupe d'âge)

- Le nombre total de lits occupés par des patients hospitalisés de la COVID-19 a diminué de 5 638 à 5 488 lits (-3 %);
- Les hospitalisations actives (nombre total de lits occupés par des patients hospitalisés pour la COVID-19) sont plus ou moins stables depuis quatre semaines.

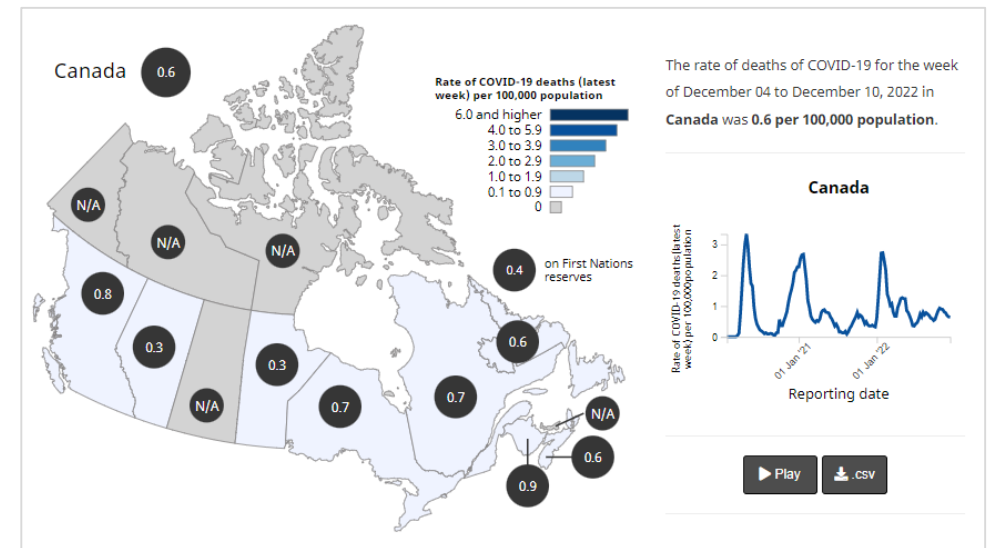
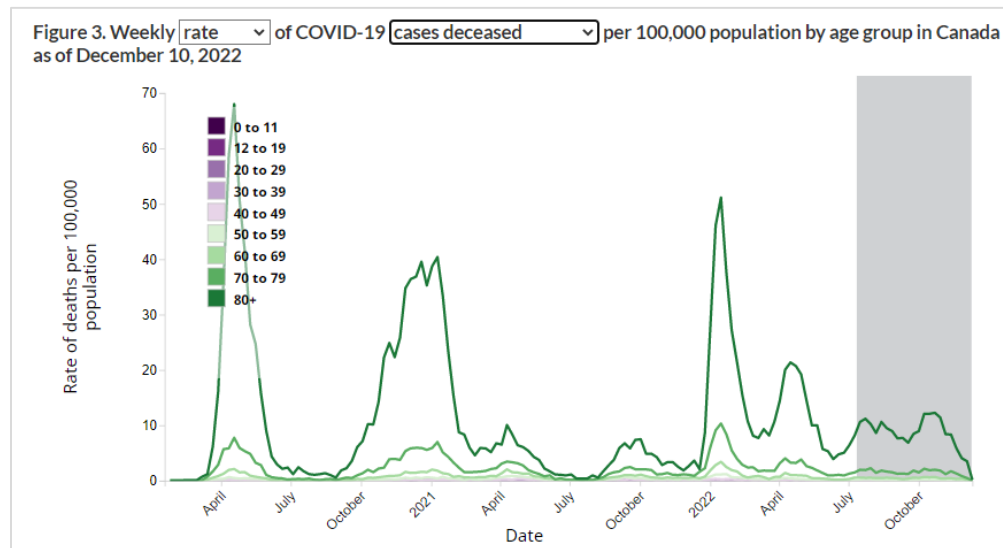




# Canada : stabilisation des décès (-2 %)

Période : du 4 au 10 décembre 2022

- Les décès tendent à se stabiliser après une baisse datant depuis début novembre 2022;
  - Le taux de décès est en hausse en Colombie-Britannique (+29 %, n=45), en Ontario (+13 %, n=106), au Québec (+47 %, n=63) et au Nouveau-Brunswick (+16 %, n=7);
  - Ce taux est stable ou en baisse dans les autres provinces/territoires.



# Variants

Mise à jour le 16 décembre 2022

- **BQ.1\*** (incluant BQ.1.1\*) sont dominantes à l'échelle internationale; elles représentent près de 53 % des séquences mondiales pour les semaines 48-49;
- **BA.2.75\*** et **XBB\*** sont en progression dans la majorité des pays;
- **BF.7\*** sont en déclin au niveau international.

Région	Proportion de sous-lignées sous vigie réhaussée					Période	Source
	BA.2.75*	BF.7*	BQ.1* (sans BQ.1.1*)	BQ.1.1*	XBB*		
<b>Monde</b>	12 % ↑	6 % ↓	25 % ↑	28 % ↑	7 % ↑	Sem48-49	<a href="#">Cov-spectrum</a>
<b>Europe</b>	14 % ↑	7 % ↓	26 % ↑	33 % ↑	5 % ↑	Sem48-49	<a href="#">Cov-spectrum</a>
Allemagne	6 % →	24 % ↑	15 % ↑	17 % ↑	1 %	Sem48-49	<a href="#">Cov-spectrum</a>
Italie	4 % ↑	14 % ↓	14 % ↑	29 % ↑	2 % ↑	Sem48-49	<a href="#">Cov-spectrum</a>
France	3 % ↑	7 % ↓	17 % ↑	60 % ↑	2 % ↑	Sem48-49	<a href="#">Cov-spectrum</a>
Pays-Bas	10 % ↑	9 % ↓	18 % ↑	34 % ↑	4 % ↑	Sem48	<a href="#">NIPHE</a>
Danemark	20 % ↑	4 % →	11 % →	37 % →	7 % ↑	Sem49	<a href="#">Ssi.dk</a>
<b>Royaume-Uni</b>	19 % ↑	2 % ↓	35 % ↑	40 % ↑	6 % ↑	Sem48-49	<a href="#">Cov-spectrum</a>
<b>États-Unis</b>	5 % →	5 % ↓	31 % ↑	38 % ↑	7 % ↑	Sem50	<a href="#">CDC</a>
<b>Canada</b>	3 % →	10 % ↑	23 % ↑	30 % ↑	1 % ↑	Sem48-49	<a href="#">Cov-spectrum</a>
<b>Asie</b>	18 % ↑	3 % ↓	12 % ↑	14 % ↑	21 % ↑	Sem48-49	<a href="#">Cov-spectrum</a>
Singapour	16 % ↑	< 1 %	17 % ↑	10 % ↑	38 % →	Sem48-49	<a href="#">Cov-spectrum</a>
Indonésie	9 % ↑	0 %	16 % ↑	14 % ↑	50 % ↑	Sem47-48	<a href="#">Cov-spectrum</a>
Malaisie	22 % ↑	0 %	4 % ↑	7 % ↑	64 % ↑	Sem46-47	<a href="#">Cov-spectrum</a>

Tendance : ↓ diminution → stabilité ↑ augmentation de la proportion des cas séquencés par rapport à la période précédente

(\*) : incluant les sous-lignées

Institut national  
de santé publique

Québec 

# Situation épidémiologique à l'international de la COVID-19

## Pour la période du lundi 12 au vendredi 16 décembre 2022

- **RÉDACTEURS (en ordre alphabétique)**

Radhouene Doggui  
Hany Geagea  
Lauriane Padet  
Direction des risques biologiques

- **RELECTURE**

Grégory Léon  
Bureau d'information et d'études en santé des populations

- **SOUS LA COORDINATION DE**

Marie-Claude Gariépy  
Direction des risques biologiques

- **MISE EN PAGE**

Sylvie Lafond  
Direction des risques biologiques

*Les reproductions à des fins d'étude privée ou de recherche sont autorisées en vertu de l'article 29 de la Loi sur le droit d'auteur. Toute autre utilisation doit faire l'objet d'une autorisation du gouvernement du Québec qui détient les droits exclusifs de propriété intellectuelle sur ce document. Cette autorisation peut être obtenue en formulant une demande au guichet central du Service de la gestion des droits d'auteur des Publications du Québec à l'aide d'un formulaire en ligne accessible à l'adresse suivante : <http://www.droitauteur.gouv.qc.ca/autorisation.php> ou en écrivant un courriel à : [droit.auteur@cspq.gouv.qc.ca](mailto:droit.auteur@cspq.gouv.qc.ca).*

*Les données contenues dans le document peuvent être citées, à condition d'en mentionner la source.*

© Gouvernement du Québec (2022)

**Institut national  
de santé publique**

**Québec** 